

Veebirakenduste **DISAIN** Microsoft Silverlight tehnoloogia baasil (praktilised tööd)

Deep Zoom Composer

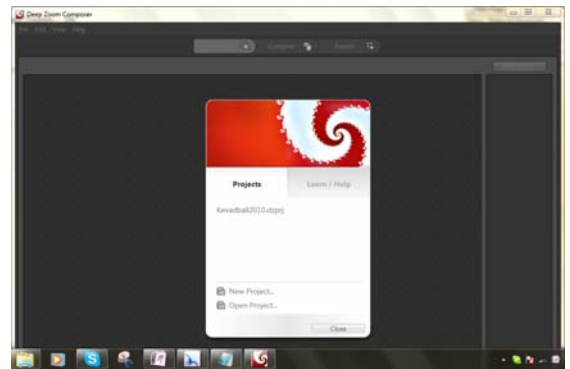
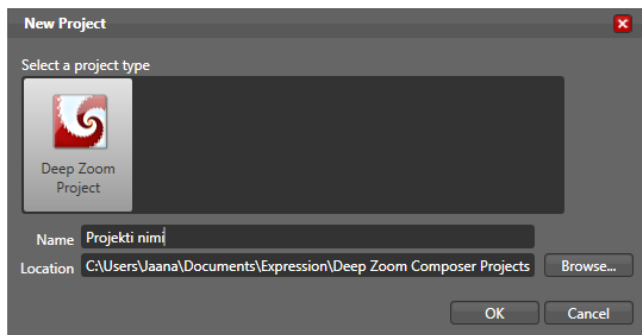
Deep Zoom pildigalerii on juba eraldiseisva rakendusenagi väga atraktiivne. Loomulikult saab seda integreerida Silverlight rakendusega, mis võimaldab tehnoloogiat veelgi paremini ära kasutada. Deep Zoom albumite olemust on paberil väga raske edasi anda – seega on kõige lihtsam avada veebileht <http://memorabilia.hardrock.com> ja tutvuda näidisega. Pildid, mida te sel lehel näete on Deep Zoom albumis. Seal on üle 500 pildi, ent püüdke hiire rulliga kerida ja pange tähele, kui kiirest piltide kvaliteet sisse suumides paraneb ning kui hästi on detailid näha.

Deep Zoom annab seega võimaluse luua veebialbumeid, mis võimaldavad meil albumit nautima hakata väga kiiresti - kõik 500 pilti laetakse esmalt väga madala kvaliteediga, sest kõigepealt näeme me ju kõikidest piltidest väga väikest versiooni. Seejärel aga võime sisse suumida ükskõik millisesse piirkonda ning kvaliteet paraneb kordades, kuid siiski väga kiiresti, sest internetist laetakse alla kõrgkvaliteetne versioon vaid neist piltidest, mis kasutajale hetkel ekraanile mahuvad.

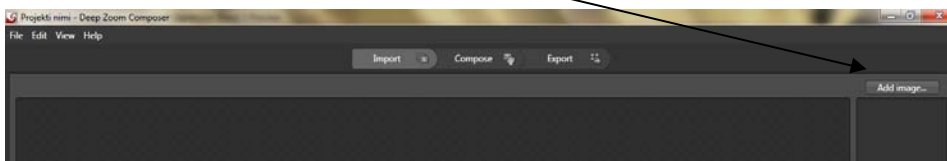
Harjutus „Veebialbumi loomine“

Avada rakendus Deep Zoom Composer

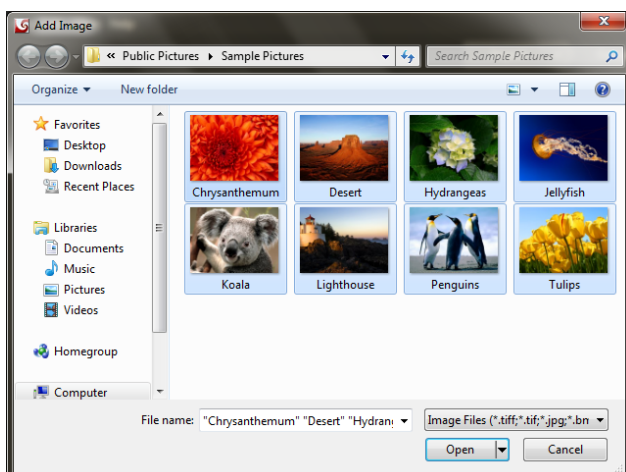
Valida pildialbumiprojektile nimi



Import aknas valida Add Image ...



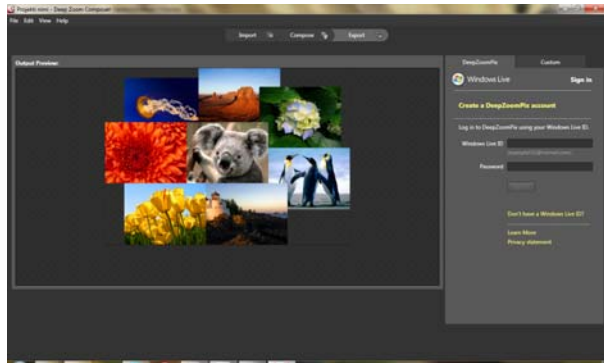
Valida üks või mitu pilti ning vajutada Open



Piltide lisamine edukalt lõppenud



Compose aknas lohistada pildid töölauale ning paigutada enda soovi järgi



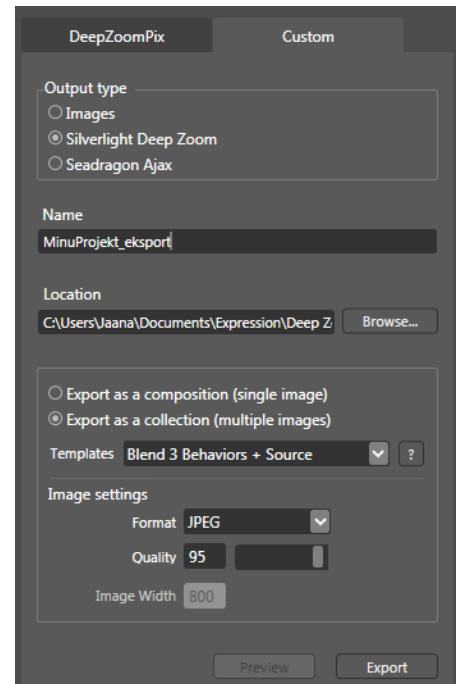
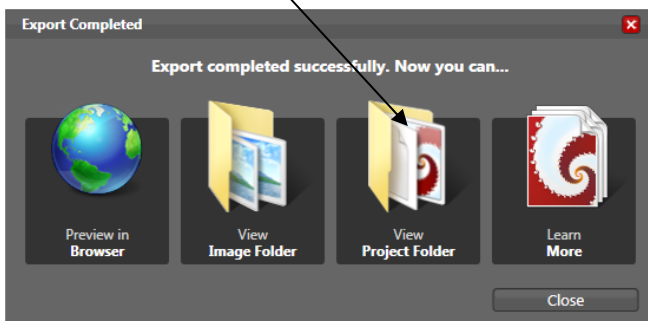
Export aknas määrata *Output type: Silverlight Deep Zoom*. Panna nimi ja valida salvestuskoht. Valida *Export as a collection* ja *Templates: Expression Blend 4 + Source*.

Pildi kvaliteeti ning formaati muuta ei ole vaja.

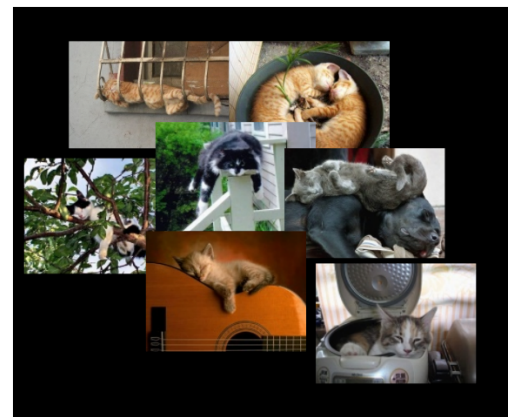
Projekti eksportimine edukalt lõppenud.



Valida *View Project* folder. Close.



Deep Zoom in Silverlight



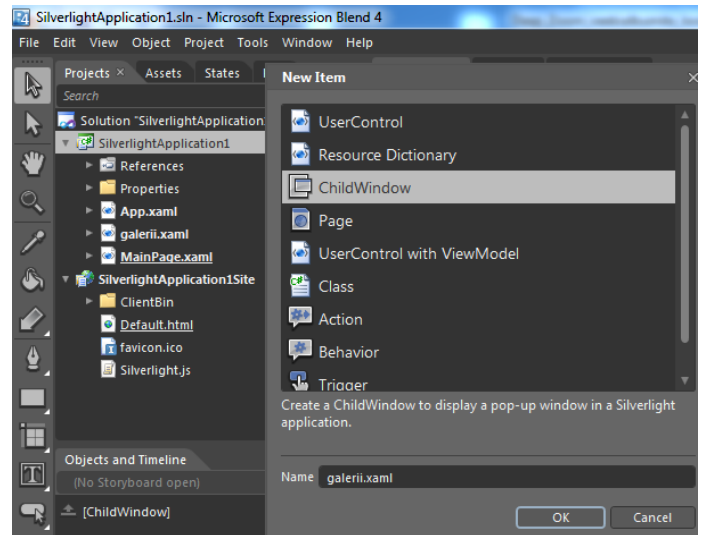
Vaata, kas galerii töötab brauseri aknas. Ava *DeepZoomProjectSite* kaustas fail *Default.html*

Projekti salvestamiseks vali *File- Save As*. Siis saab hiljem projekti muuta.

Harjutus „Galerii lisamine Blendi“

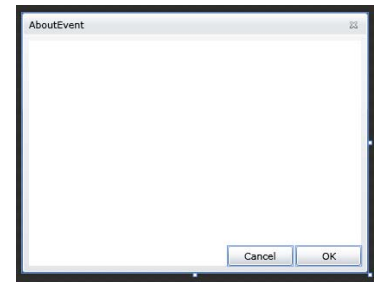
Avame ühe varem loodud Blendi rakenduse (näiteks nupu mallid). Galerii lisamiseks loome *ChildWindow* akna.

Alates Silverlight 3 versioonist on saadaval uus kasutajaliidese komponent – *ChildWindow*. See on pisike aken, millel on vaikimisi olemas sulgemisnupp ja kui *ChildWindow* avatakse, siis Silverlight näitab automaatselt animatsiooni ja teeb tausta tumedamaks, mis võimaldab kasutajal paremini keskenduda.



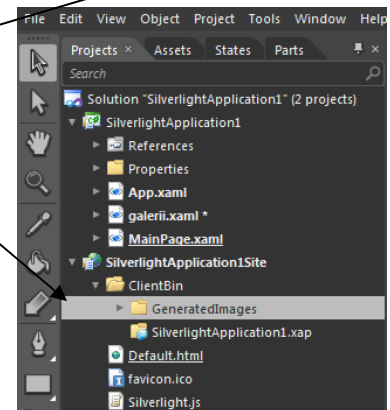
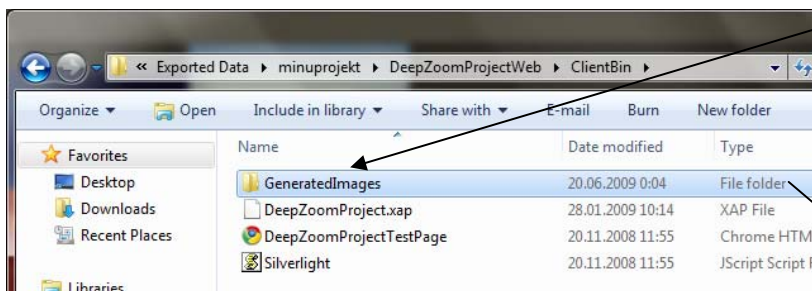
Uue *ChildWindow* loomiseks märgistame projektipuus projekti nime ja valime *File - Add New Item...* Ekraanile ilmub dialoogaken, kust valime *ChildWindow*. Paneme aknale nimeks *galerii.xaml* (Nime hiljem mitte muuta, see läheb projektis mitmesse kohta!)

Loodud *ChildWindow* on nagu pisikene *Silverlight* rakendus, sel on juba pealkiri, raam, sulgemisnupp, ning ka *Cancel* ja *OK* nupud. Kuna meie ei vaja kasutajatelt tagasisidet, siis kõigepealt eemaldame *Cancel* ja *OK* nupud (Delete klahviga).



Loodud Deep Zoom albumi integreerimiseks olemasoleva Silverlight rakendusega, on tarvis sooritada järgmised tegevused:

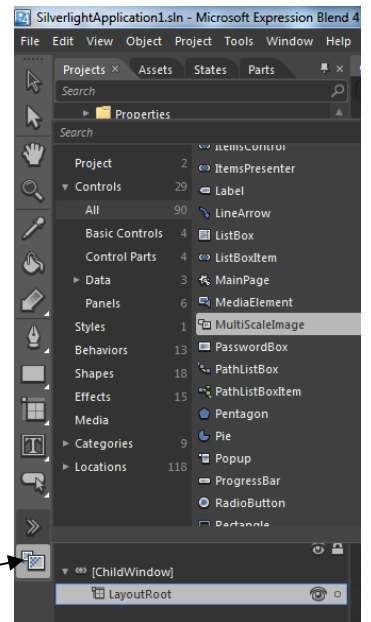
1. Kopeerida terve *Generated Images* kataloog *MinuRakendusSite/ClientBin* kataloogi. *Genetated Images* asub Deep Zoomi albumi kaustas *DeepZoomProjectSite\ClientBin\GeneratedImages*.



2. **NB!** Teha Silverlight rakenduses paremklõps *ProjektinimiSite* kataloogil ning valida **Refresh Folder**.

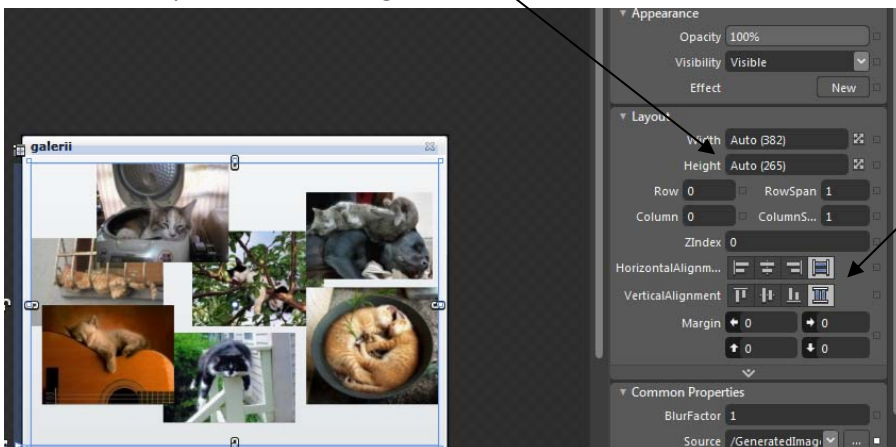
ChildWindow *LayoutRoot* sisse lisame *MultiScaleImage* elemendi

- a. *MultiScaleImage* elemendi lisamiseks klõpsata töövahendite veerus nupul **>>** (*Assets*).
- b. Veendu, et avanenud akna paremas ülevas nurgas oleks märgitud valik *Controls - All*.

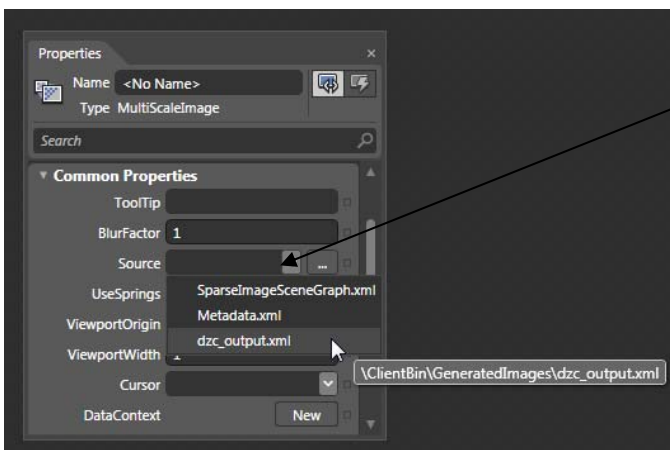


c. Teeme topeltklõpsu elemendil *MultiScaleImage*.

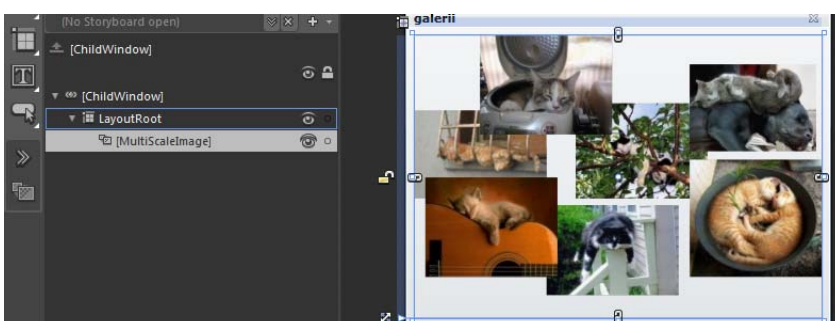
Seame tema laiuseks ning kõrguseks *Auto* ning horisontaalse ning vertikaalse joonduse seame *Stretch*. Nii täidab Deep Zoom album kogu *ChildWindow* sisuala.



3. Sea lisatud *MultiScaleImage* source väärtuseks *GeneratedImages/dzs_output.xml*.



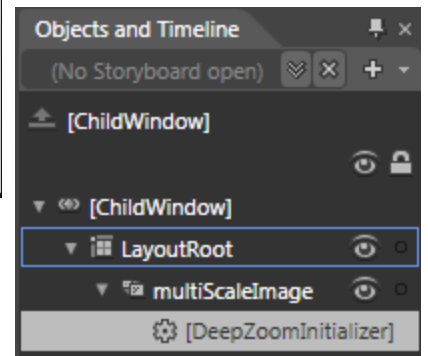
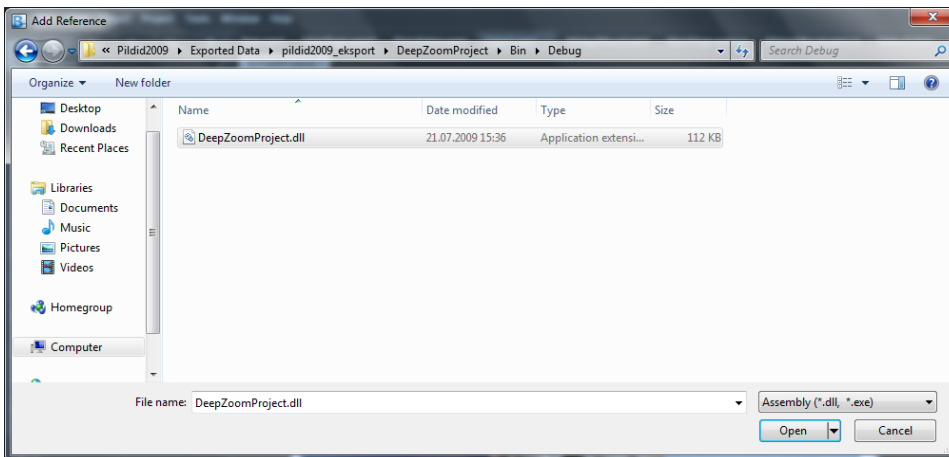
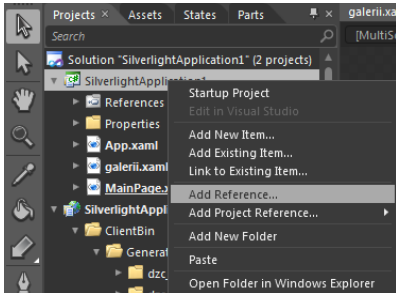
MultiScaleImage Source väärtuse seadmiseks vajutada välja kõrval asuvat noolekest, kus saab valida projekti lisatud failide seast.



Deep Zoom album interaktiivseks

Lisatud Deep Zoom album näeb juba päris hea välja, ent puudu on veel Deep Zoom albumi üks suurimaid boonuseid – võimalus näha albumi pilte palju-palju suuremalt.

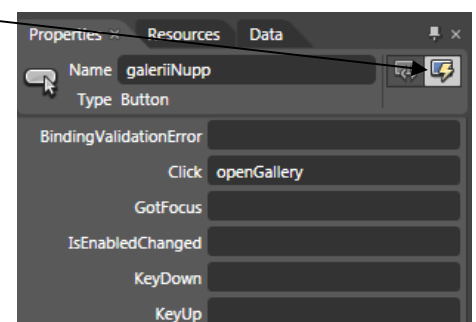
Deep Zoom albumile interaktiivsuse lisamiseks kasutame behavioreid, mille saame lisades projekti viite *DeepZoomHelper.dll* failile, mille leiame Deep Zoom Composerist albumi Silverlight projektina eksporditud kataloogist ClientBin.



Seejärel leiame *Asset->Behaviors* alt käitumismalli *DeepZoomHelper*, mille lohistame *MultiScaleImage* elemendi peale, nüüd saab Deep Zoom-i album aru hiire sündmustest – ehk saame pilte suurendada/vähendada.

Akna kujundus on valmis ja viimaseks sammuks oleks siduda antud akna kuvamine meie pealehe Galerii nupu abil. Selleks teeme lahti *MainPage.xaml* Blend-is ja valime galerii nupu. Nuppude funktsioonide määramiseks on Blendi omaduste paneelis olemas eraldi vaade, nimega *Events*. Valime *Click* lahtri ja ning sisestame nime – *openGallery*.

Sarnaselt varasemale, lisame ka galerii akna avamiseks nupu sündmusehaldurisse kasti sees oleva koodi.



```
var galeriiAken = new galerii();  
galeriiAken.Show();
```

kood läheb *MainPage.xaml.cs* failis järgmise kohta

```
private void openGallery(object sender, System.Windows.RoutedEventArgs e)  
{  
    var galeriiAken = new Galerii();  
    galeriiAken.Show();  
}
```

Nüüd kui vajutatakse esilehel galerii nupule, avaneb meie Galerii ChildWindow.

Testi F5-ga.

Salvesta.

